

Snapshot 2025

Al cerrar este año y mirar al 2026, quiero tomar un momento para expresar mi más profundo agradecimiento por tu compromiso constante con Glasswing y con las comunidades con las que trabajamos. Gracias a tu apoyo, en 2025 alcanzamos **a más de 7 millones de personas** en Latinoamérica, el Caribe y la ciudad de Nueva York, ampliando oportunidades de aprendizaje, bienestar emocional y desarrollo comunitario.

Este año nos recordó, una vez más, que los desafíos sociales, educativos y de salud mental siguen siendo complejos y cambiantes. Al mismo tiempo, los cambios en el panorama global de financiamiento hicieron que este fuera un año particularmente desafiante para nuestro sector. Y, aun así, tu apoyo permitió que nuestro impacto siguiera creciendo. Las escuelas continúan transformándose en espacios comunitarios seguros, el personal de primera línea sigue fortaleciendo sus capacidades con enfoques informados en trauma y la juventud continúa construyendo su futuro desde sus propias comunidades.

Una de las cosas que más me inspira es ver a estudiantes convertirse en voluntarias y voluntarios dentro de sus propias comunidades, impulsando el cambio con convicción, compasión, propósito y alegría.

Al reflexionar sobre las historias que compartimos en este resumen de año, sentimos una profunda gratitud no solo por lo que logramos juntas y juntos en 2025, sino por el compromiso colectivo que hace posible este trabajo año tras año.

Gracias por caminar junto a Glasswing.
Con gratitud,

Celina de Sola
Cofundadora y presidenta
Glasswing International





Momentos destacados del 2025

Cada momento capturado representa un avance medible hacia escuelas más seguras, comunidades más saludables y futuros contruidos a partir de decisiones y oportunidades, no del azar.

Construimos entornos de aprendizaje donde la niñez aprende, crece y se siente acompañada

Las Escuelas Comunitarias funcionan como centros de comunidad donde las aulas se transforman en espacios seguros y estimulantes. En 2025, nuestras Escuelas Comunitarias y programas educativos continuaron demostrando que, cuando la educación se construye como un esfuerzo compartido entre escuelas, familias y comunidades, la transformación es posible. Este año alcanzamos a más de 58 mil niñas y niños, desde México hasta Colombia, fortaleciendo su aprendizaje, bienestar y sentido de pertenencia.

Dentro de nuestras estrategias educativas, Enseñando al Nivel Adecuado (Teaching at the Right Level, TaRL) logró avances significativos en Lectura y Matemáticas. Antes del programa, muchas niñas y niños apenas podían reconocer letras o números; hoy, ocho de cada diez leen y comprenden textos. La lectura fluida de historias aumentó de 22.3% a 66.1% y la comprensión lectora pasó de 11.9% a 58.5%, con 86% del estudiantado que avanzó al menos un nivel en lectura. En Matemáticas, el grupo que solo reconocía números pasó de 84%, cuando antes era del 26%, mientras que 73% avanzó al menos un nivel. Hoy, la niñez no solo memoriza: lee con comprensión, resuelve operaciones y se acerca al aprendizaje con mayor confianza, demostrando el poder de enseñar en el nivel adecuado.

Este año también lanzamos Un Salto al Futuro (Leap Forward), un programa de transición escolar diseñado para fortalecer las habilidades fundamentales de niñas y niños de cinco a ocho años. A través del juego, la exploración y experiencias directas, el programa impulsa el pensamiento crítico, la curiosidad y el desarrollo socioemocional. Al involucrar activamente a las familias y a la comunidad, este enfoque previene desafíos futuros de aprendizaje y sienta bases sólidas para que la niñez inicie su trayectoria educativa con confianza.



Voces de Glasswing

Magdalena, estudiante de la Institución Educativa El Blanquizal, Colombia

“La biblioteca de Blanquizal no tiene estanterías nuevas ni tecnología brillante. Pero tiene algo que ningún otro lugar del barrio tiene: la posibilidad de soñar y compartir juntos. Es el único espacio donde la palabra puede respirarse sin miedo. Algunos llegamos a leer solo para escapar del ruido; otros, para entenderlo. Entre sus mesas gastadas aprendimos que los libros no solo cuentan historias, sino que también pueden enseñarnos a escribir las nuestras”.

2 Ampliamos el acceso a la salud mental a través de sistemas informados en trauma

En 2025, SanaMente continuó fortaleciendo al personal de primera línea. Glasswing ha capacitado a 72,500 personas de primera respuesta y a 1,160 personas migrantes y solicitantes de asilo en Latinoamérica a través de este programa. Solo este año, más de 27,076 personas de sectores como educación, salud, seguridad y trabajo comunitario recibieron herramientas para reconocer el trauma, regular sus emociones y brindar un acompañamiento más empático. Hoy, más de 6.8 millones de personas cuentan con acceso continuo a servicios y enfoques informados en trauma.

Los resultados son visibles en las instituciones: nueve de cada diez docentes brindaron apoyo emocional a estudiantes; seis de cada diez profesionales de la salud incorporaron la escucha activa en sus consultas; y cinco de cada diez agentes de seguridad explicaron claramente los procedimientos durante sus intervenciones, reduciendo la incertidumbre y fortaleciendo la confianza comunitaria. Además, 88% del personal capacitado utiliza prácticas informadas en trauma en su trabajo diario y 94% aplica técnicas de autocuidado, creando espacios laborales más seguros y colaborativos.

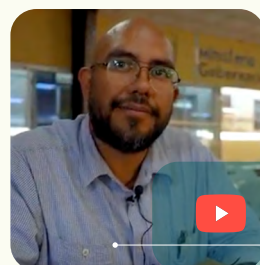
Los países también avanzaron hacia modelos más sostenibles. El Salvador integró SanaMente en la formación policial; Guatemala fortaleció la coordinación entre hospitales, escuelas y organizaciones comunitarias; Honduras lideró un enfoque intersectorial al posicionar al Ministerio de Seguridad como articulador del ecosistema; y México, Colombia y Panamá adaptaron el programa a contextos urbanos y migratorios. En total, 11,876 personas recibieron apoyo emocional directo de personal capacitado.



Voces de Glasswing



Francisca
madre de San Salvador



Aldrin
oficial de policía de Honduras



Flavia
paciente de salud en Guatemala



3 Juventud que lidera el cambio y construye oportunidades

En un contexto donde las opciones para la juventud suelen ser limitadas, el programa Jóvenes Líderes de Impacto (JLI), con financiamiento exclusivo de la Fundación Howard G. Buffett, demostró que el acceso a educación, empleabilidad, emprendimiento y servicio comunitario transforma decisiones y oportunidades. Este año, JLI acompañó e impactó a 113,037 jóvenes y sus comunidades en Guatemala y Honduras, fortaleciendo su arraigo y ampliando sus posibilidades de construir un futuro estable en sus propios países.

El impacto también se reflejó en su bienestar: 81% se siente más optimista sobre su futuro económico; 93% desarrolló hábitos financieros que fortalecen la estabilidad de sus hogares; y 84% adquirió habilidades clave como comunicación, toma de decisiones y resolución de conflictos. Más de 9,800 jóvenes realizaron servicio comunitario, aportando más de 2 millones de horas en educación, medio ambiente, salud y desarrollo comunitario. Asimismo, 92% demostró liderazgo cívico y 96% de actores comunitarios reconoce hoy a la juventud como agentes de cambio.

Finalmente, 93% de quienes recibieron el estipendio extendido accedieron a empleo, formación técnica, emprendimiento o voluntariado en más de 800 organizaciones aliadas.

Voces de Glasswing

Nancy, 21 años, Honduras

Con disciplina, Nancy abrió una tienda de alimentos y artículos esenciales, convirtiéndose en el primer negocio registrado legalmente en su comunidad. Hoy sostiene a su familia y contribuye a la economía local.



Conoce a Nancy

4 Construimos comunidad y ampliamos oportunidades a través del voluntariado

El voluntariado está en el corazón de nuestro trabajo. Cada acto de servicio, grande o pequeño, impulsa la transformación liderada por las comunidades. En 2025, **más de 6,000 voluntarias y voluntarios** ampliaron el alcance de nuestros programas, brindando apoyo, conexión y oportunidades a la niñez y la juventud. En conjunto, fortalecieron una red regional comprometida con construir entornos más seguros, creativos y solidarios.

El impacto del voluntariado se sintió dentro y fuera de las aulas: liderazgo en clubes extracurriculares, proyectos de revitalización escolar, actividades de apoyo emocional y eventos comunitarios. En cada espacio, las personas voluntarias se convirtieron en referentes positivos, inspirando confianza y reafirmando que la comunidad es un motor poderoso del aprendizaje.

Gracias a ellas y ellos, miles de niñas, niños y jóvenes encontraron espacios donde crecer, descubrir sus talentos y sentirse verdaderamente acompañados.

Voces de Glasswing

Mensajes de agradecimiento del estudiantado a sus voluntarias y voluntarios



¡Gracias, voluntarios!





5 Ideas que transforman, conectan y sanan: el primer TEDx de Glasswing en Quetzaltenango, Guatemala

Este año, más de 400 personas se reunieron en TEDx Quetzaltenango para explorar el poder de las ideas como motor de transformación, conexión y sanación. Diez ponentes de distintas disciplinas compartieron reflexiones sobre salud mental, identidad cultural, sostenibilidad, emprendimiento y filantropía colectiva, invitando a las y los participantes a reflexionar sobre su realidad y actuar con empatía.

El evento reafirmó nuestro compromiso de promover el bienestar emocional y fortalecer el tejido social a través de experiencias que inspiran el diálogo y la acción comunitaria. Liderazgos indígenas, activistas ambientales, diseñadoras, psicólogos y liderazgos sociales ofrecieron miradas diversas sobre los desafíos que enfrentamos como sociedad y las soluciones que pueden surgir desde las propias comunidades.

Realizado en Quetzaltenango y con el respaldo de organizaciones aliadas, TEDx se consolidó como una plataforma que impulsa la creatividad y la participación. Cuando las comunidades se abren al intercambio de ideas, se crean caminos para sanar, comprendernos mutuamente y construir futuros más inclusivos y sostenibles.

Voces de Glasswing

Vive la experiencia de TEDx Quetzaltenango en este video



TEDx Quetzaltenango

Celebramos la esperanza y compromiso: nuestra 11ª Gala Anual en Nueva York

En octubre, más de 500 personas filántropas, aliadas y agentes de cambio se reunieron en la 11ª Gala Anual de Glasswing en la ciudad de Nueva York. La velada estuvo dedicada a celebrar a la juventud y a recaudar fondos para ampliar oportunidades en Latinoamérica y en Nueva York. Gracias a este esfuerzo colectivo, Glasswing recaudó \$1.6 millones para fortalecer nuestros programas de Educación, Salud y Desarrollo Comunitario.

Durante el evento, reconocimos a TelevisaUnivision y a su presidente ejecutivo, Alfonso de Angoitia, por su compromiso con la participación ciudadana y por sus colaboraciones con Glasswing. Asimismo, entregamos a Donna Karan el Premio Humanitario de Glasswing, en reconocimiento a su trayectoria de servicio y liderazgo en la ampliación del acceso a la salud mental y el bienestar integral.

La noche reunió a liderazgos del arte, la moda, la cultura, la diplomacia y la filantropía, todas y todos unidos por un propósito común: fortalecer los ecosistemas que permiten a las comunidades prosperar. La Gala reafirmó una verdad esencial para Glasswing: cuando trabajamos juntas y juntos, la esperanza se convierte en acción y la acción en oportunidades reales para la juventud.





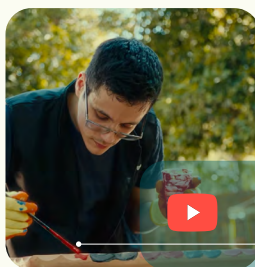
Innovación, creatividad y alianzas que transforman: Solve for Tomorrow y el primer voluntariado de Glasswing en Paraguay

Nuestra alianza con Samsung Latinoamérica alcanzó un nuevo hito con la edición 2025 de Solve for Tomorrow (SFT), un programa que incentiva a estudiantes de escuelas públicas a diseñar soluciones tecnológicas con impacto comunitario. En noviembre, el histórico Palacio Bolívar de la ciudad de Panamá fue el escenario de una celebración de la creatividad y el ingenio de la juventud de 12 países de la región. Entre más de 3,000 proyectos, el equipo de Costa Rica fue reconocido como Campeón Regional con AgroTico Smart, una propuesta que utiliza sensores IoT, inteligencia artificial y datos satelitales para apoyar a pequeños productores agrícolas.

Este año también marcó un momento histórico para Glasswing: **nuestro primer proyecto de voluntariado en Paraguay.** Junto a Samsung Latinoamérica, once personas voluntarias participaron en una jornada en la Bioescuela Popular El Cántaro, en Areguá, donde lideraron actividades de jardinería, siembra, pintura, preparación de semilleros y la creación del Jardín de Valores. Esta experiencia fortaleció los vínculos con la comunidad educativa y abrió un nuevo camino de colaboración y presencia regional.

Voces de Glasswing

Experiencia de voluntariado en Paraguay



Voluntariado de Samsung en Paraguay

8 Construimos pertenencia, oportunidades y bienestar para la juventud de Nueva York

Este año, el trabajo de Glasswing en la ciudad de Nueva York demostró lo que es posible cuando estudiantes recién llegados y recién llegados, así como estudiantes multilingües, reciben acompañamiento constante, oportunidades y relaciones significativas. En Manhattan, Queens y Brooklyn, más de 450 estudiantes participaron en programas después de clases, durante el almuerzo, de salud mental y actividades impulsadas por voluntarias y voluntarios, lo que marcó nuestra expansión a una sexta escuela aliada.

En estrecha colaboración con educadoras y educadores, familias, personas voluntarias y aliados corporativos, creamos espacios acogedores donde la juventud fortaleció su confianza, practicó inglés, exploró las artes y STEM, y recibió herramientas de salud mental con un enfoque informado en trauma.

Nuestro ecosistema de voluntariado siguió creciendo, involucrando a más de 200 voluntarias y voluntarios a través de más de 40 actividades centradas en exploración vocacional, mentorías y servicio comunitario. También fortalecimos colaboraciones entre escuelas que promueven el sentido de pertenencia y la conexión entre vecindarios.

La salud mental se mantuvo como un eje central de nuestro trabajo, con la expansión de la capacitación de SanaMente para apoyar a estudiantes, personal docente y equipos escolares en la construcción de comunidades educativas más saludables y solidarias. A través de la creatividad, el cuidado y el trabajo en alianza, estamos contribuyendo a que las escuelas de Nueva York sean espacios donde las y los estudiantes se sientan seguros, acompañados e inspirados para prosperar en lo académico, emocional y social.





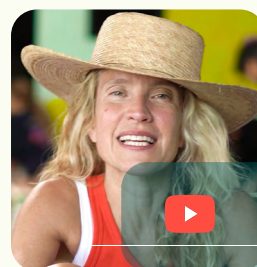
9 Alianzas que cambian futuros: tuvimos el lanzamiento de Sponsor a School

En 2025 dimos un paso clave para acercar aún más a nuestra comunidad donante a las escuelas donde trabajamos con el lanzamiento de Sponsor a School (Apadrina una escuela). Actualmente, Glasswing acompaña a cerca de 80 Escuelas Comunitarias que enfrentan desafíos como recursos limitados y entornos de alto riesgo. Sponsor a School ofrece una forma concreta de responder a estas realidades: el 100% de cada aporte se destina directamente a programas que fortalecen habilidades, confianza y esperanza en toda la comunidad educativa.

El apadrinamiento impulsa programas extracurriculares que permiten a la niñez descubrir sus talentos, mejora los espacios de aprendizaje mediante reparaciones esenciales, fortalece el acompañamiento académico y promueve el desarrollo socioemocional. Además, apoya el bienestar docente, desarrolla habilidades para la vida y fomenta la participación activa de familias y vecindarios.

Este año, varias personas donantes visitaron las escuelas que patrocinan: Jana Pasquel y John Moore en El Salvador; Andrea Jones en Colombia; y las familias Boyd y Amburgey en Guatemala. Sus visitas pusieron en evidencia lo que este programa hace posible: escuelas más seguras, programas activos y comunidades fortalecidas al saber que alguien, incluso desde la distancia, cree en ellas y ellos.

Si deseas conocer más o tienes interés en patrocinar una escuela, puedes comunicarte con Bridget Kane, directora de US Engagement, al correo bkane@glasswing.org



Proyecto de jóvenes en
San Salvador, 2025

Voces de Glasswing

Conoce la experiencia de Jana Pasquel durante su visita a El Salvador:

Alcanzamos a más de 7 millones de personas en 2025 en Latinoamérica, el Caribe y la ciudad de Nueva York

Este año queremos expresar nuestro más profundo agradecimiento a nuestras y nuestros donantes, aliados y a cada persona voluntaria. Gracias a su compromiso con la niñez, la juventud y las comunidades de la región, en 2025 alcanzamos a más de 7 millones de personas. Detrás de esta cifra hay miles de historias de resiliencia, aprendizaje, bienestar y oportunidades reales.

Está la historia de Magdalena, una estudiante de Colombia que, a través de los clubes de Escuelas Comunitarias, descubrió nuevos talentos, ganó confianza para participar y comenzó a ver su escuela como un espacio donde pertenece y puede crecer. En Panamá, Yolanda, una mujer indígena y mentora comunitaria, obtuvo herramientas mediante la formación del Club de Niñas para acompañar mejor a su hija y apoyar a otras niñas en el fortalecimiento de su autoestima, confianza y la capacidad de hablar abiertamente sobre temas que antes estaban rodeados de silencio.

También está la historia de Daulín, un docente de El Salvador que encontró en SanaMente herramientas que transformaron la manera en que acompaña a su comunidad educativa. Y la de Jimena, una joven madre en Honduras que, gracias al capital semilla y las mentorías recibidas a través de Jóvenes Líderes de Impacto, fortaleció su emprendimiento para sostener a su familia y generar oportunidades de empleo para otras jóvenes de su comunidad.

Ellas y ellos, y cada persona alcanzada este año, son el motor de nuestro trabajo. Gracias a ti, continúan descubriendo el enorme potencial que tienen para transformar su vida y su comunidad.

En conjunto, seguimos construyendo entornos donde la niñez y la juventud pueden aprender, prosperar y soñar con libertad. De todo corazón, gracias.





Finanzas

Ingresos 2025

